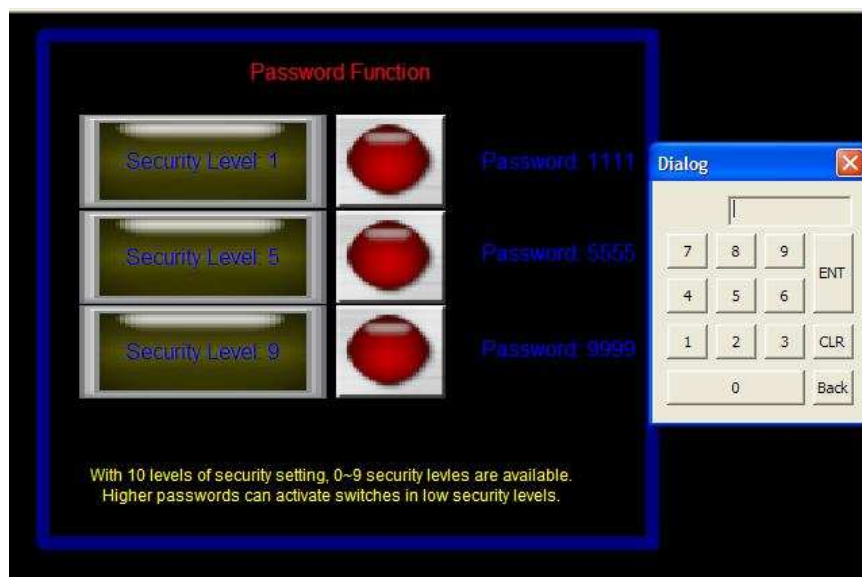


Funkcja hasła

1. Wstęp

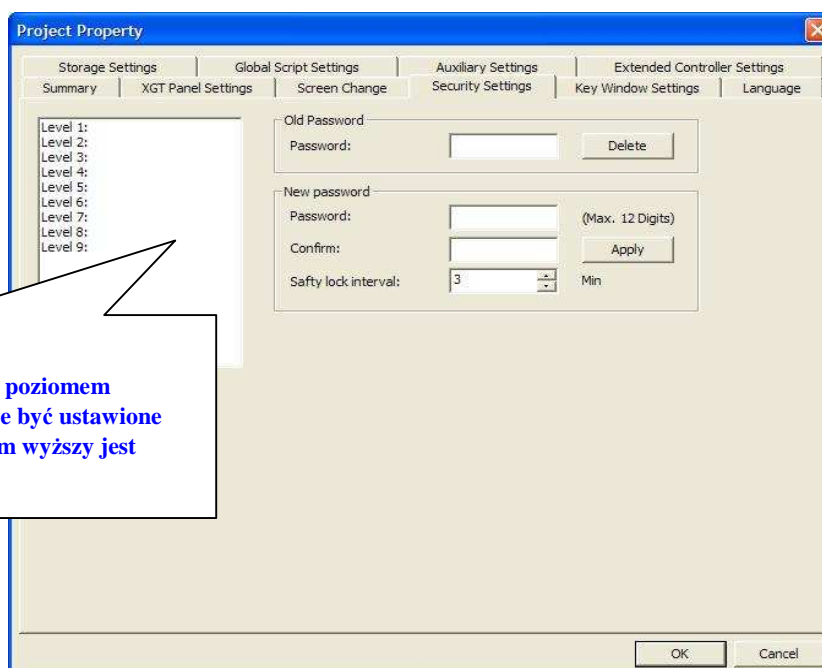
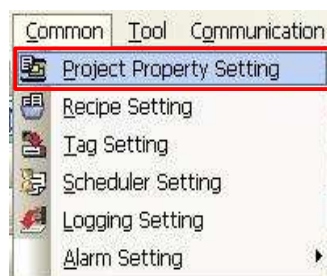
W panelu dostępna jest funkcja hasła chroniąca przed dokonaniem jakichkolwiek zmian, zmiany pozycji przełączników, wpisywania wartości, które są kluczowe dla prawidłowego działania urządzenia. XGT Panel posiada 10 poziomów dostępu.



Dla Państwa wygody i zrozumienia, uruchom plik o nazwie "2. Funkcja hasła..xpd" w XP-Builder.

2. Tworzenie zawartości ekranu

- (1) W menu XP-Builder, wybierz [Common]-[Project Property Setting]-[Security Setting].




UWAGA!

10 poziomów zabezpieczeń. Poziom 0 jest poziomem niezabezpieczonym, bez hasła. Hasło może być ustawione od poziomu 1 do 9. Im wyższa wartość tym wyższy jest poziom bezpieczeństwa.

XGT Panel – Przewodnik użytkownika

- (2) Wybierz preferowany poziom i wprowadź hasło.
Po wybraniu poziomu 1, wprowadź hasło '1111 ' i potwierdź.




Jeżeli nie wybierzesz 'Apply' to hasło nie będzie aktywne.

Postępuj podobnie i wpisz poniższe hasła do poziomu 9

- Level 2: 2222
- Level 3: 3333
- Level 4: 4444
- Level 5: 5555
- Level 6: 6666
- Level 7: 7777
- Level 8: 8888
- Level 9: 9999

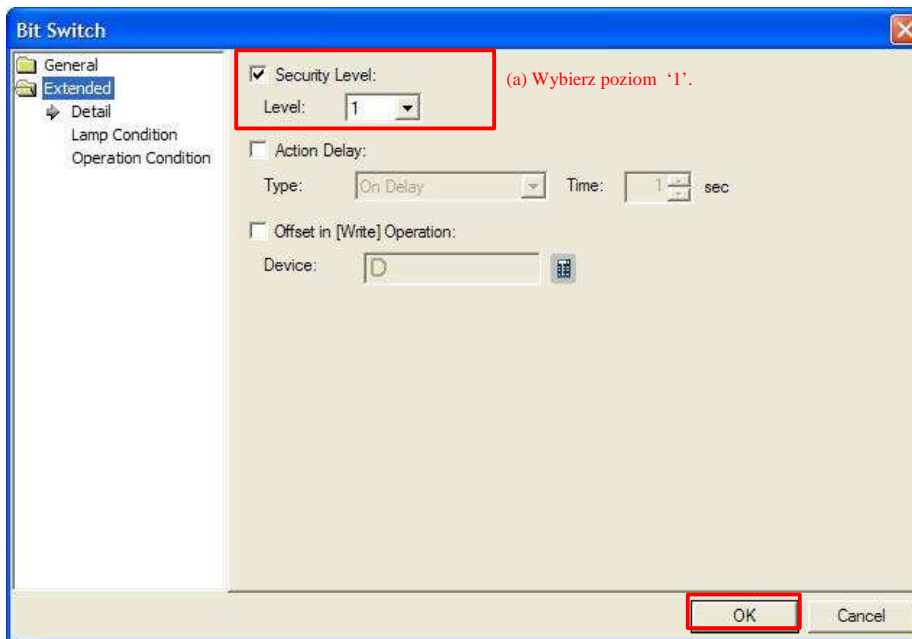
UWAGA!

Hasło nie może być dłuższe niż 12 znaków. Akceptowa są tylko liczby.



Level 1: *****
Level 2:
Level 3:
Level 4:
Level 5:
Level 6:
Level 7:
Level 8:
Level 9:

- (3) Po wybraniu Bit Przełącz na ekranie, kliknij przycisk [Extended]-[Detail]-[Security Level i wybierz preferowany poziom.



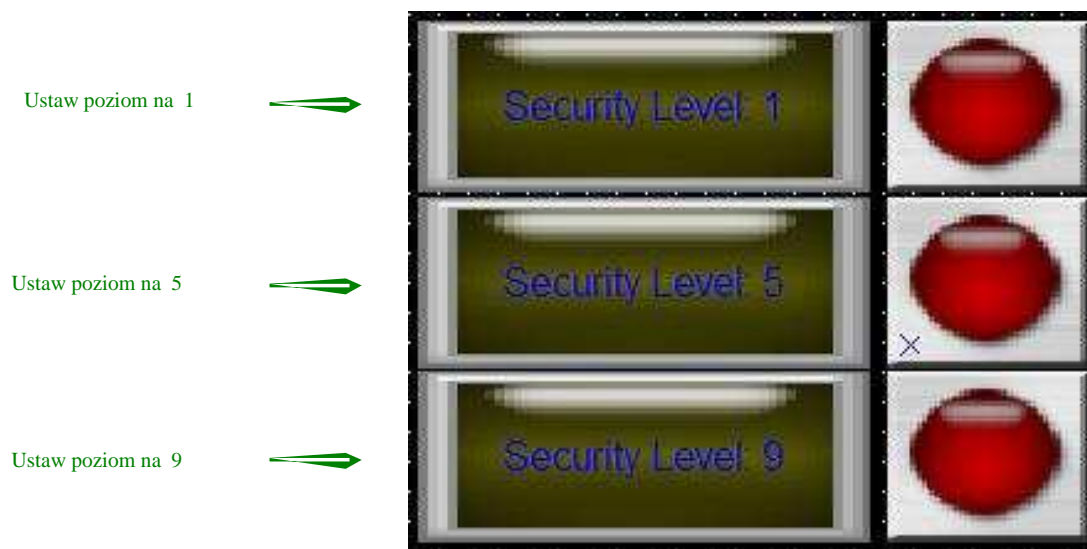
(a) Wybierz poziom '1'.

(b) Nacisnij 'OK'.

(4) Dodaj Bit Switch na ekranie tak aby będziesz mieć możliwość sprawdzenia jego funkcjonowania.

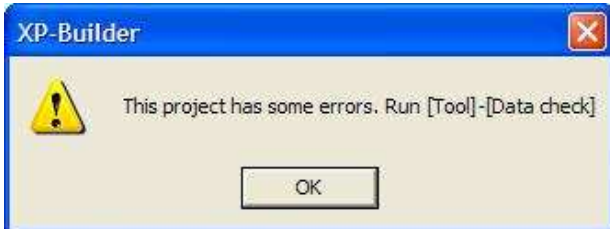


(5) Utwórz 2 przełączniki I lampki tak jak w kroku (4).

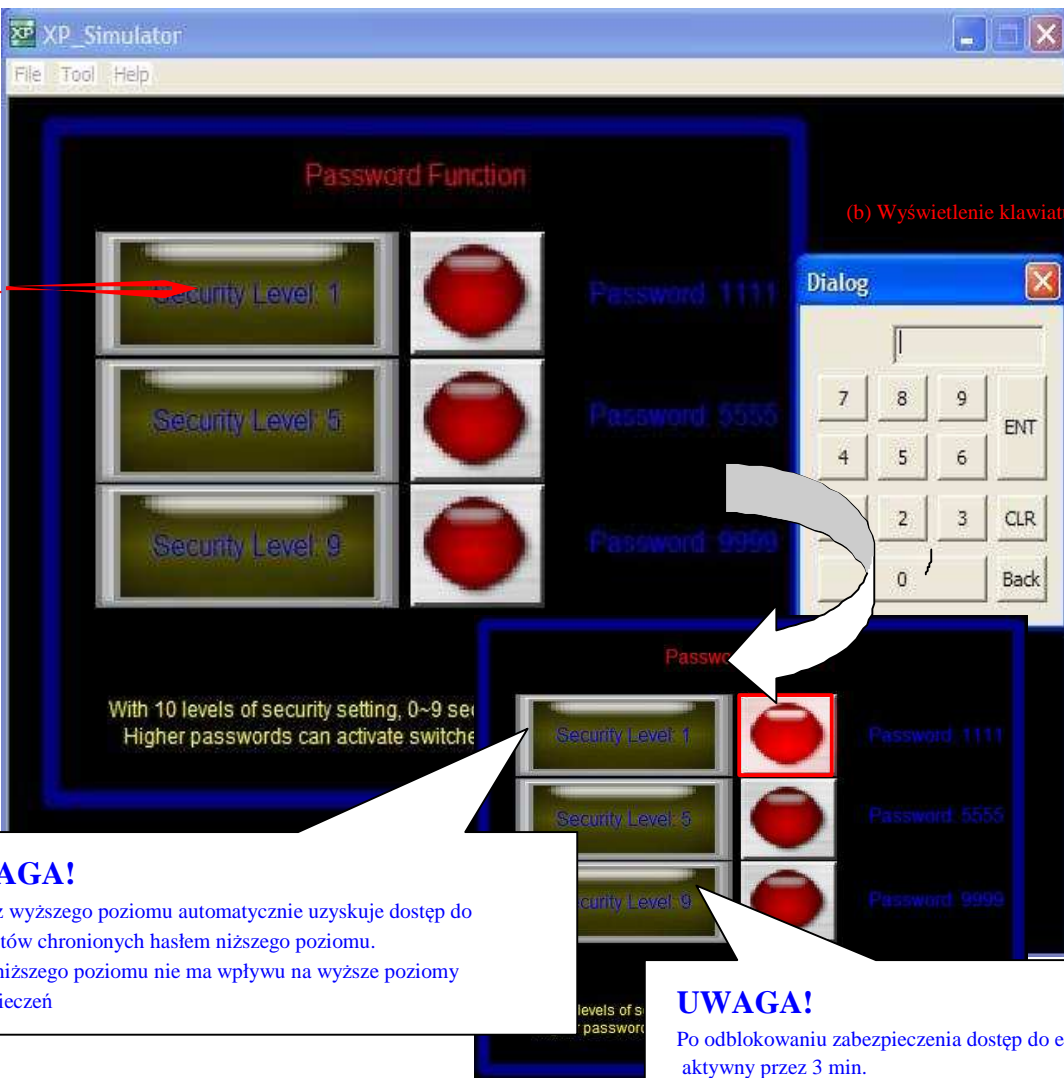


3. Weryfikacja poprzez symulację

Wśród narzędzi XP-Builder  wybierz . Następujący komunikat zostanie wyświetlany, jeśli są błędy w danych na ekranie.



W przypadku braku błędów, symulator będzie działał jak poniżej.



The image shows the XP Simulator interface. On the left, there are three buttons labeled "Security Level: 1", "Security Level: 5", and "Security Level: 9". A red arrow points to the "Security Level: 1" button with the annotation "(a) Naciśnij przycisk.". On the right, there is a "Dialog" window showing a numeric keypad. A red arrow points to the keypad with the annotation "(c) Wprowadź hasło 1111". Above the keypad, the text "(b) Wyświetlenie klawiatury do wpisania hasła" is present. In the center, there are three password fields: "Password: 1111", "Password: 5555", and "Password: 9999". A white arrow points from the "Security Level: 1" button to the "Password: 1111" field. Below the interface, there are two callout boxes:

UWAGA!
Hasło z wyższego poziomu automatycznie uzyskuje dostęp do elementów chronionych hasłem niższego poziomu.
Hasło niższego poziomu nie ma wpływu na wyższe poziomy zabezpieczeń

UWAGA!
Po odblokowaniu zabezpieczenia dostęp do elementu jest aktywny przez 3 min.
Po 3 min. zabezpiecza się automatycznie.

4. Porady użytkownika

- Ustawienie hasła przy wprowadzaniu liczb i tekstu.

Po wybraniu obiektu do wprowadzenia wartości lub tekstu wybierz [Extended]- [Detail] i wybierz poziom dostępu .

