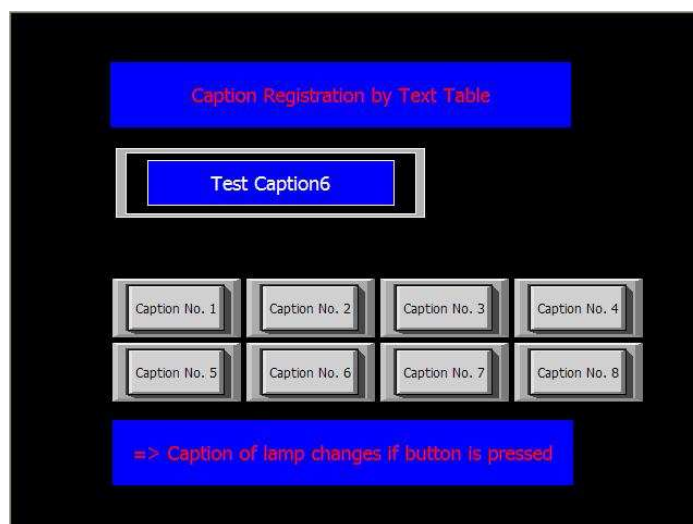


Umieszczenie napisów w tabeli

1. Wstęp

XP-Builder obsługuje funkcję umieszczania napisów na przełącznikach i lampkach. Umieszczenie tekstu w tabeli pozwala na łatwiejsze korzystanie z tego tekstu w przyszłości.



W celu łatwiejszego zrozumienia proszę otworzyć plik „4. Umieszczanie tekstu w tabeli.xpd” w XP-Builder.

2. Tworzenie zawartości programu

(1) W oknie projektu, wybierz „Text Table” i kliknij na nią prawym klawiszem myszki. Wyświetlą się wówczas poniższe obrazy:












(a) Kliknij prawym klawiszem myszki na 'Text Table'.

(b) Wybierz "Insert" i utworzymy nową tabelę

XGT Panel – Przewodnik użytkownika

(2) W wygenerowanej tabeli dodaj tekst. Można zmienić kolor i inne parametry tekstu

No	English (United States)	Color	Italic	Underline	StrikeOut	Bold
1	Test Caption		Off	Off	Off	Off
2	Test Caption1		Off	Off	Off	Off
3	Test Caption2		Off	Off	Off	Off
4	Test Caption3		Off	Off	Off	Off
5	Test Caption4		Off	Off	Off	Off
6	Test Caption5		Off	Off	Off	Off
7	Test Caption6		Off	Off	Off	Off
8	Test Caption7		Off	Off	Off	Off
9	Test Caption8		Off	Off	Off	Off

UWAGA!

Sposób dokonywania zmian w "Text Table" jest podobny do edycji w programie Microsoft Excel.

Jeśli chcesz zwiększyć liczby w rzędzie postępuj jak poniżej.

No	English (United States)
1	Test Caption
2	
3	
4	
5	
6	
7	
8	
9	
10	



(a) Zaznacz myszką.

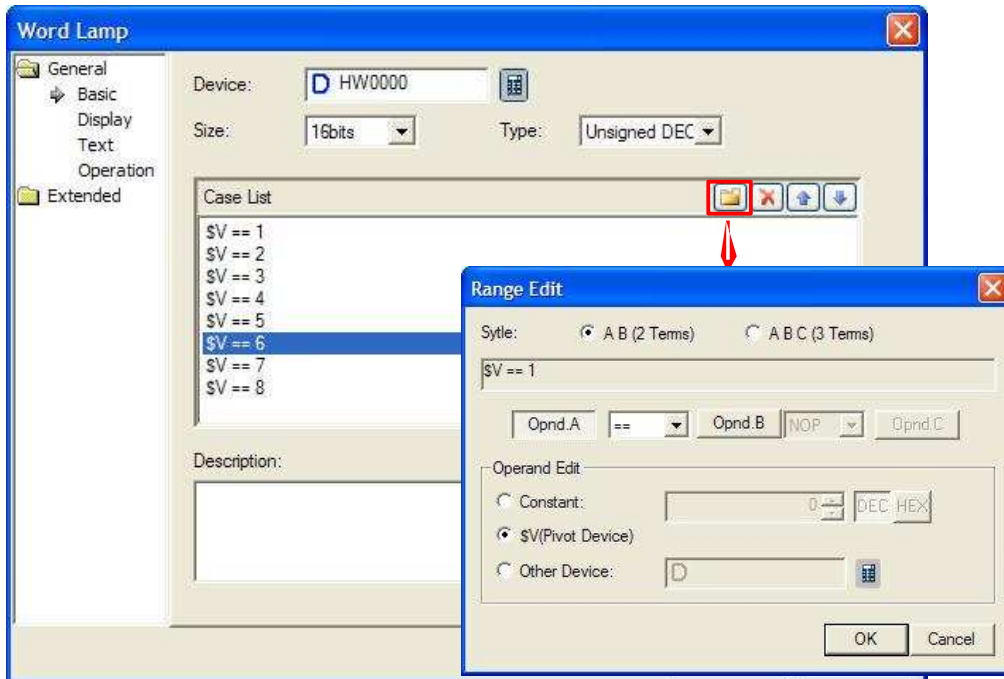


(b) Przeciągnij w dół, naciskając lewy przycisk myszy.

No	English (United States)
1	Test Caption
2	Test Caption1
3	Test Caption2
4	Test Caption3
5	Test Caption4
6	Test Caption5
7	Test Caption6
8	Test Caption7
9	Test Caption8
10	

Teksty są kopiowane i zwiększają się liczby przy nich

(3) Po umieszczeniu tekstu w tabeli dodaj na ekranie obiekt „Word Lamp”. Postępuj z poniższymi sugestiami:



(4) Wykorzystanie tekstu z tabeli.

(a) Zaznacz

(b) Zaznacz

(c) Wybierz swoje warunki.

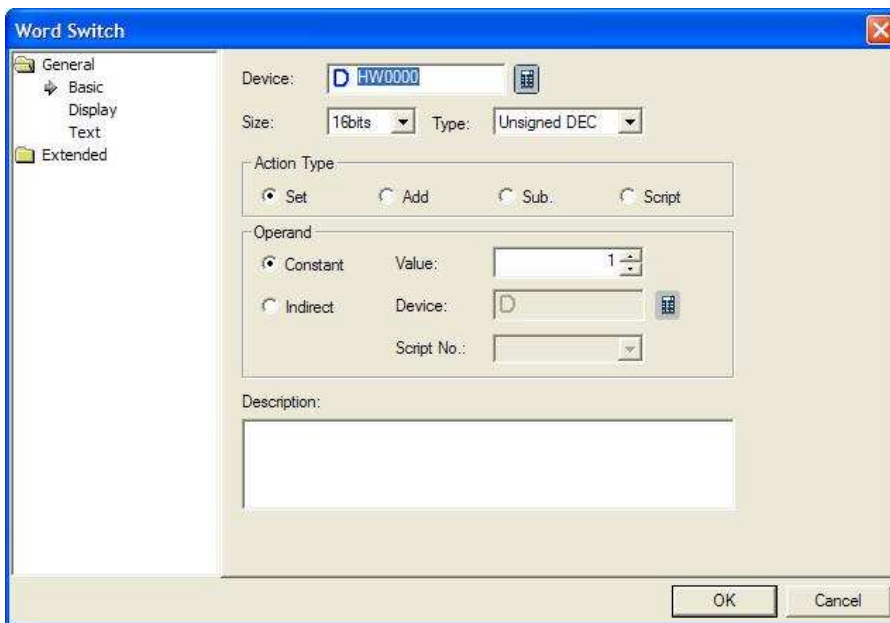
UWAGA!
Ustaw wiadomości (tekst) dla każdego przypadku.

(d) Zaznacz tabelę, którą chcesz używać

(e) Zaznacz tekst

XGT Panel – Przewodnik użytkownika

(5) Umieść „Word Switch” dla każdego z utworzonych tekstów.

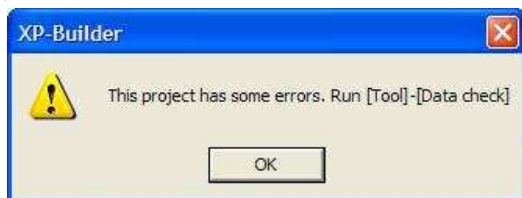


3. Weryfikacja poprzez symulację.

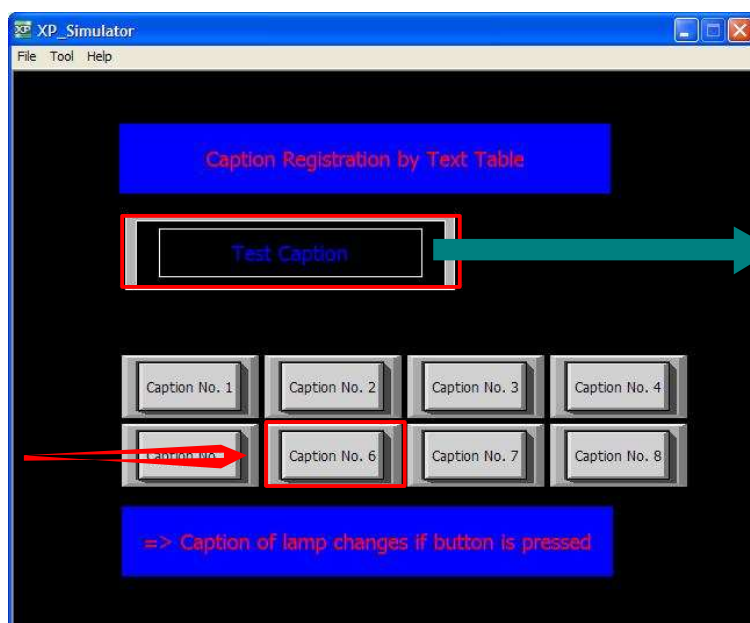
Wybierz ikonę  z XP-Builder menu



Następujący komunikat zostanie wyświetlany, jeśli są błędy w danych na ekranie.



W przypadku braku błędów, symulator będzie działał jak poniżej.



Naciśnij przycisk. 6

Wyświetlanie komunikatów, które zostały wybrane powyżej.



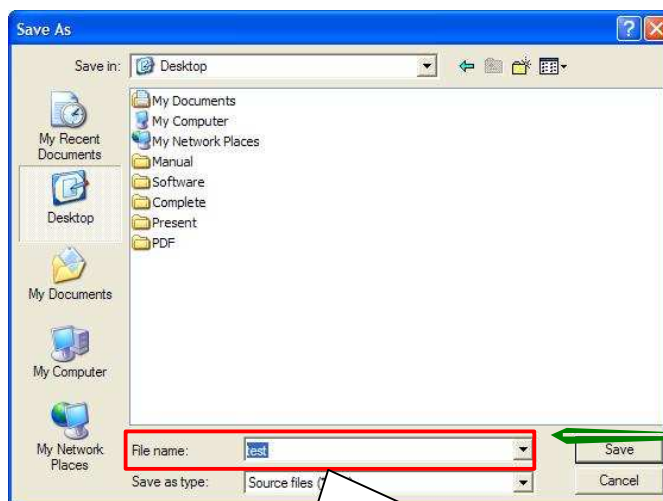
4. Porady użytkownika

- Export/Import tabeli

Funkcja Export/Import jest wykorzystywana po to aby w łatwy sposób modyfikować tabele tekstu.



(a) Po wybraniu tabeli tekstowych, prawym przyciskiem kliknij i naciśnij Eksportuj.



(b) Podaj nazwę pliku do jakiego zapiszesz dane

UWAGA!
Zapis jest do pliku CSV, tak aby zmiany mogły zostać wprowadzone przez Excela.

Otwarte pliki w programie Excel.

	A	B	C	D	E	F	G	H	I	J
1	# Text Table Export									
2	# Do not edit the below 2 line, These line indicate language codes.									
3	Text Table_01									
4	4	412	409	804	411					
5	#No	Korean	English (Un	Chinese (Pf	Japanese	Color	Italic	Underline	StrikeOut	Bold
6	9		Test Caption8			32768	Off	Off	Off	Off
7	8		Test Caption7			8388608	Off	Off	Off	Off
8	7		Test Caption6			16777215	Off	Off	Off	Off
9	6		Test Caption5			65535	Off	Off	Off	Off
10	5		Test Caption4			16711935	Off	Off	Off	Off
11	4		Test Caption3			255	Off	Off	Off	Off
12	3		Test Caption2			16776960	Off	Off	Off	Off
13	2		Test Caption1			65280	Off	Off	Off	Off
14	1		Test Caption			16711680	Off	Off	Off	Off

	A	B	C	D	E	F	G	H	I	J
1	# Text Table Export									
2	# Do not edit the below 2 line, These line indicate language codes.									
3	Text Table_01									
4	4	412	409	804	411					
5	#No	Korean	English (Un	Chinese (Pf	Japanese	Color	Italic	Underline	StrikeOut	Bold
6	9		Test Caption8			32768	Off	Off	Off	Off
7	8		Test Caption7			8388608	Off	Off	Off	Off
8	7		Test Caption6			16777215	Off	Off	Off	Off
9	6		Test Caption5			65535	Off	Off	Off	Off
10	5		Test Caption4			16711935	Off	Off	Off	Off
11	4		Test Caption3			255	Off	Off	Off	Off
12	3		Test Caption2			16776960	Off	Off	Off	Off
13	2		Test Caption1			65280	Off	Off	Off	Off
14	1		Test Caption			16711680	Off	Off	Off	Off

(b) Wpisz tekst

(c) Wybierz kolory i właściwości typu tekstu. Wartość koloru od 0 ~ 16,777,215.

Aby przypisać cech aktywnych, wybierz "ON". W przeciwnym razie wybierz opcję "OFF".

(a) Wprowadź numery tabeli.

Nie umieszczaj tego samego numeru tabeli po raz kolejny.

Może to spowodować błędy w XP-Builder.

STOP!

Czarny jest ustawiona na 0. A biały jest ustawiony na 16.777.215

Red (R) wynosi 255,

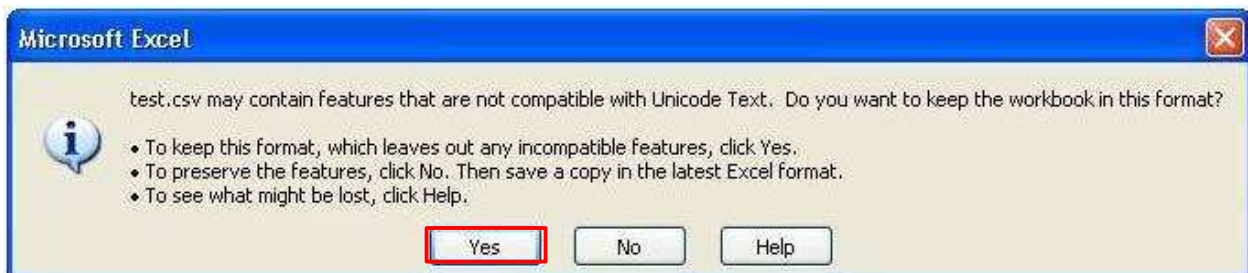
Żółty (Y) jest 65535,

Niebieski (B) 65.280,

Zielonego (G) jest 16.711.680.

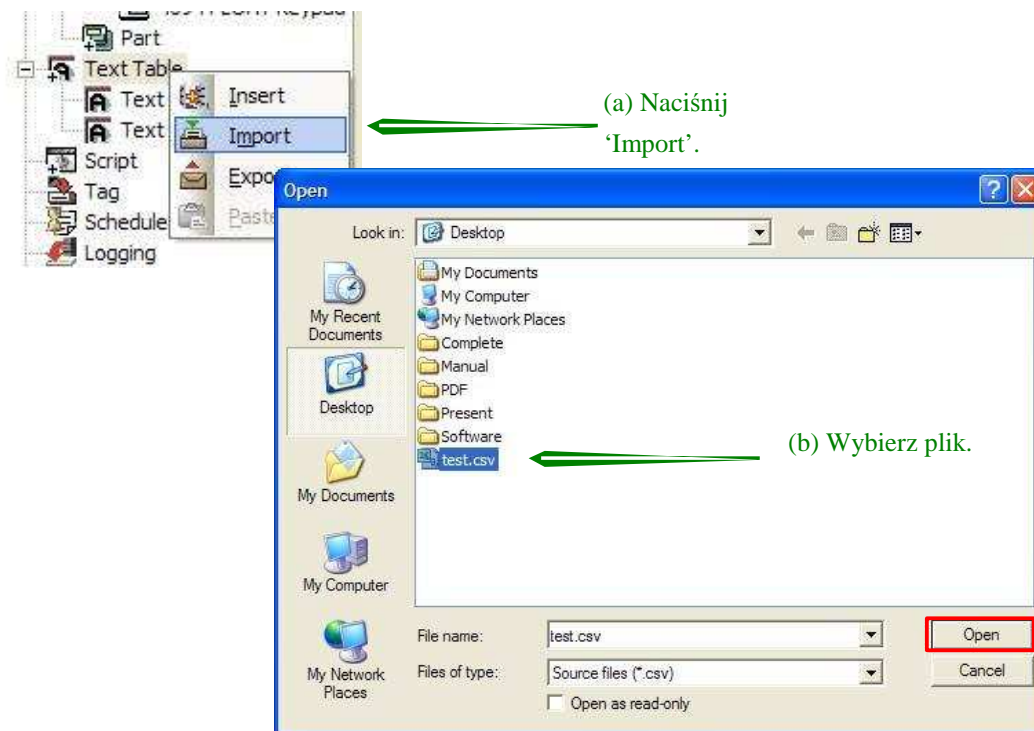
Po dokonaniu zmian, zapisz plik.

Podczas procesu zapisywania, wybierz "tak"., jak poniżej,



XGT Panel – Przewodnik użytkownika

Import plików z XP-Builder, jak poniżej.
Proszę zamknąć plik przed importowaniem.



Wynik naszej operacji.

No	English (United States)	Color	Italic	Underline	StrikeOut	Bold
1	Test Caption		Off	Off	Off	Off
2	Test Caption1		Off	Off	Off	Off
3	Test Caption2		Off	Off	Off	Off
4	Test Caption3		Off	Off	Off	Off
5	Test Caption4		Off	Off	Off	Off
6	Test Caption5		Off	Off	Off	Off
7	Test Caption6		Off	Off	Off	Off
8	Test Caption7		Off	Off	Off	Off
9	Test Caption8		Off	Off	Off	Off