

## Zmiana ekranu przez inne urządzenie

### 1. Wstęp

Mimo, że przyciski są używane do zmiany ekranu, czasami użytkownicy chcą zmienić ekrany z PLC lub chcą być informowani o aktualnym numerze ekranu.

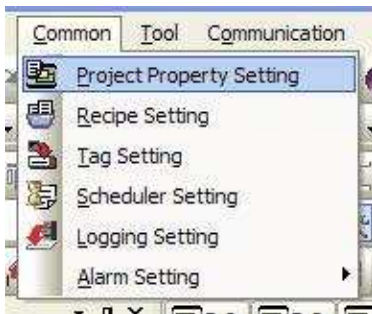
Nawet jeśli zmiany ekranu odbywa się za pośrednictwem przycisków, urządzenie może wiedzieć o aktualnie wyświetlanym ekranie.



W celu łatwiejszego zrozumienia proszę otworzyć plik „6. Zmiana ekranu.xpd” w XP-Builder.

## 2. Tworzenie zawartości programu

(1) Wybierz „Project Property Setting” z menu.



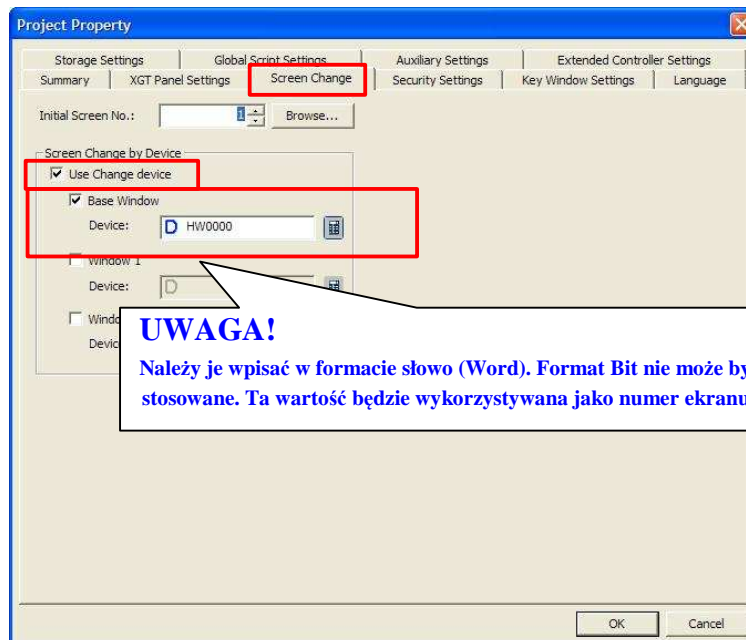
(a) Wybierz Project Property Setting

(2) Wybierz „Screen Change” w „Project property”.

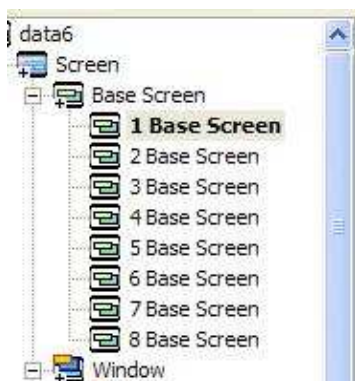
(a) Wybierz zakładkę „Screen Change”.

(b) Zaznacz „Use Change device”

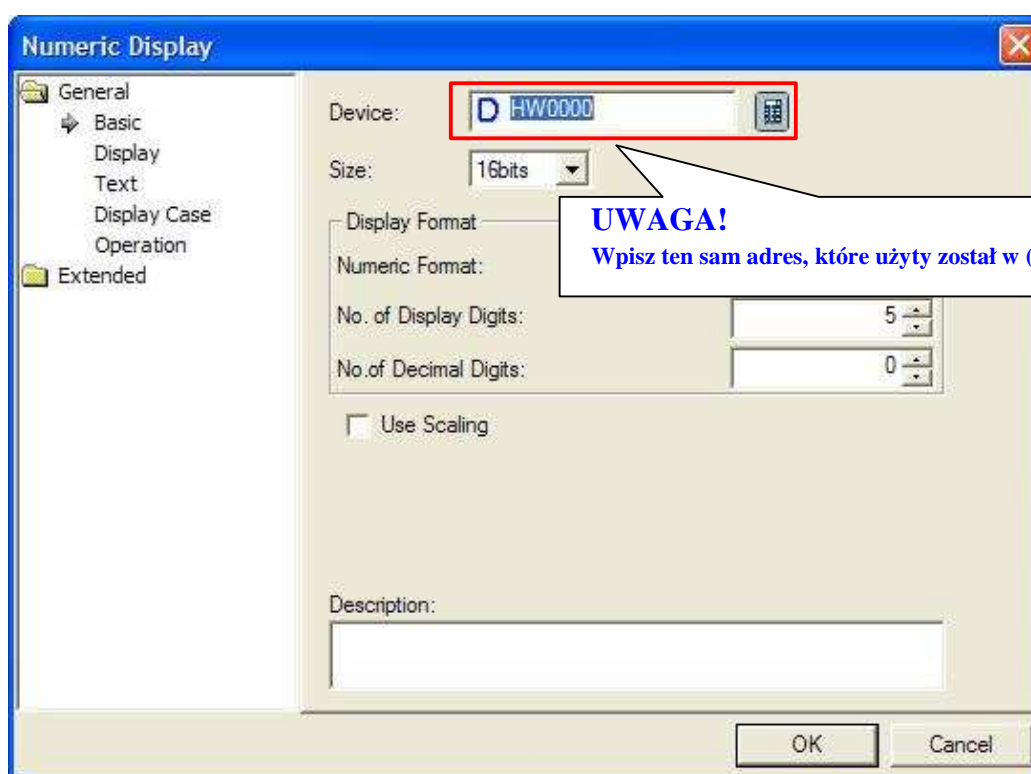
(c) Wpisz komórkę pamięci urządzenia „Base Window”



(3) Dodaj kilka ekranów.



(4) Umieść „Numeric inputs” na ekranie.



## XGT Panel – Przewodnik użytkownika

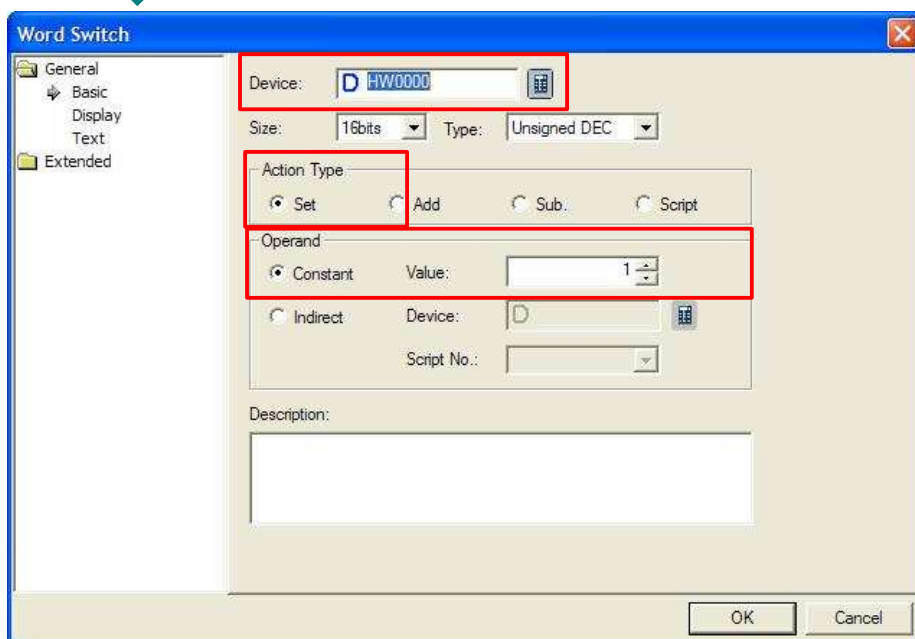
(5) Umieść „word switches” na ekranie jak poniżej..



(a) Umieść ten sam adres co w punkcie(2).

(b) Wybierz „Set”.

(c) Wpisz numer ekranu, który będzie miał być wyświetlony.

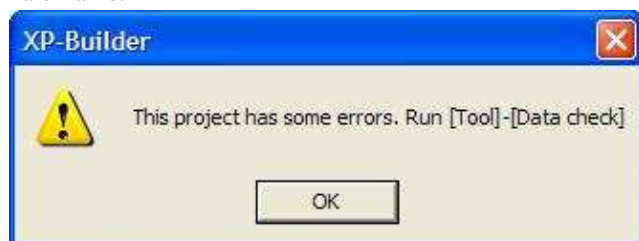


### 3. Weryfikacja poprzez symulację.

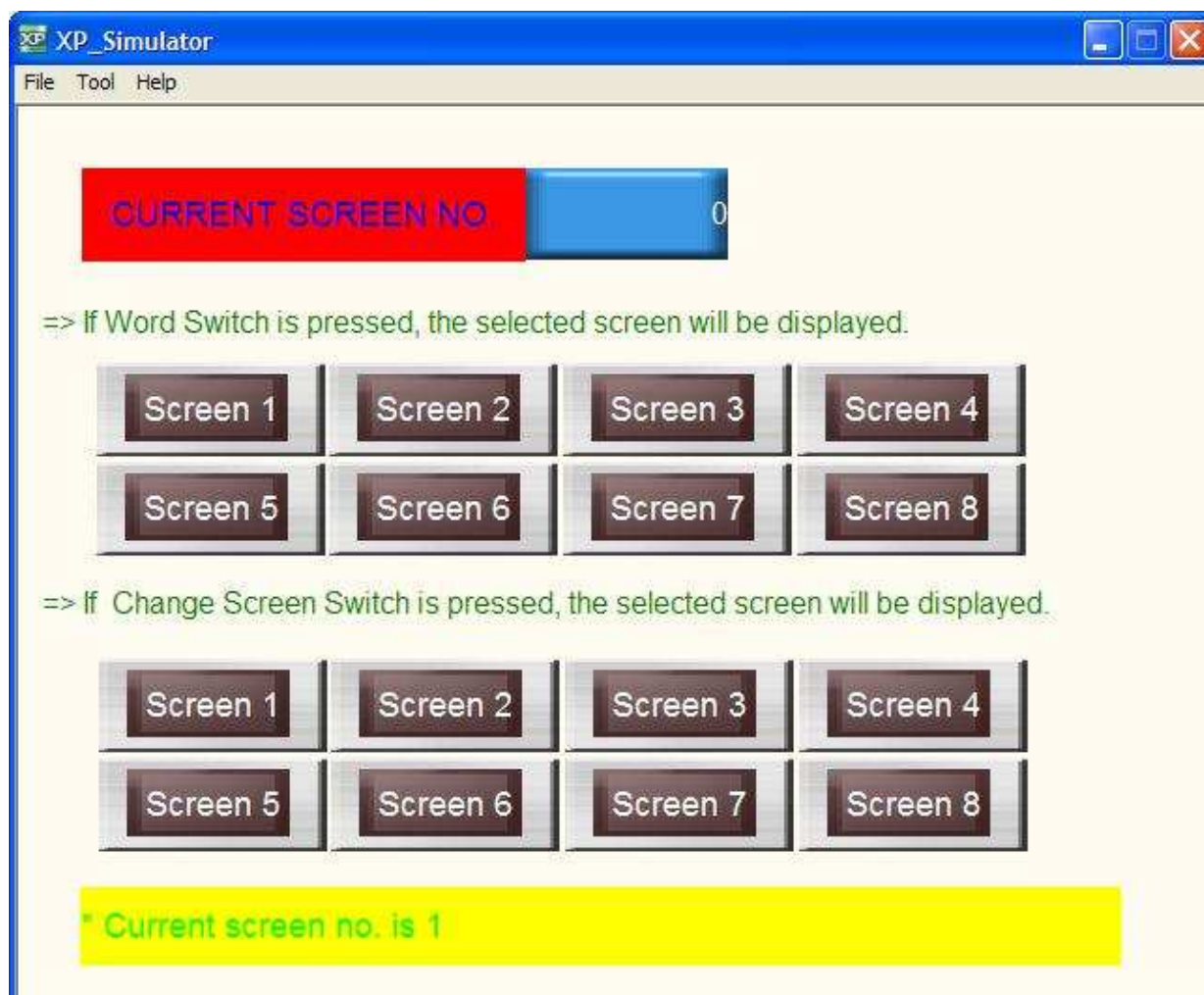
Wybierz ikonę  z XP-Builder menu



Następujący komunikat zostanie wyświetlany, jeśli są błędy w danych na ekranie.

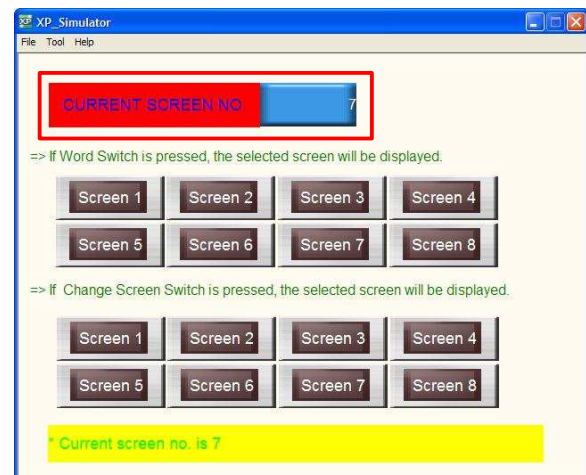
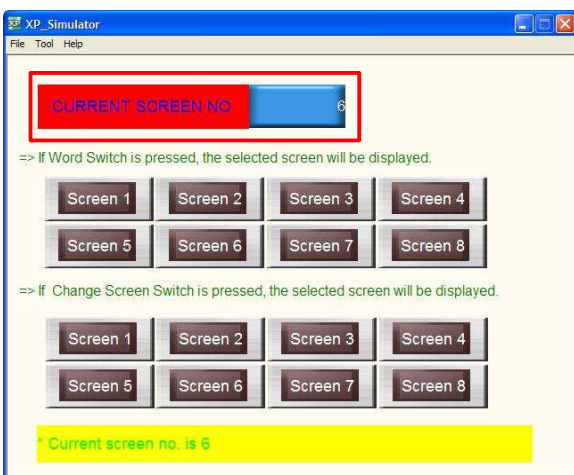
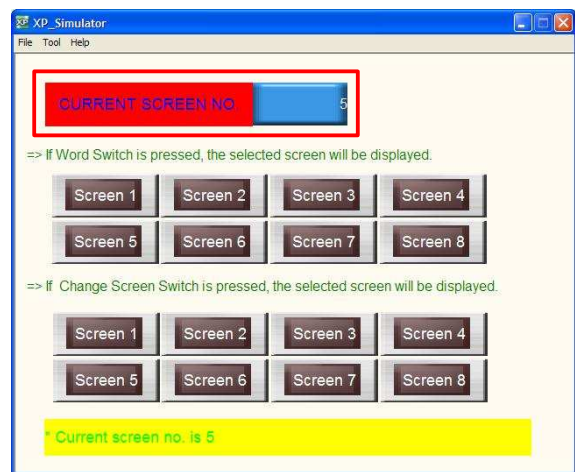
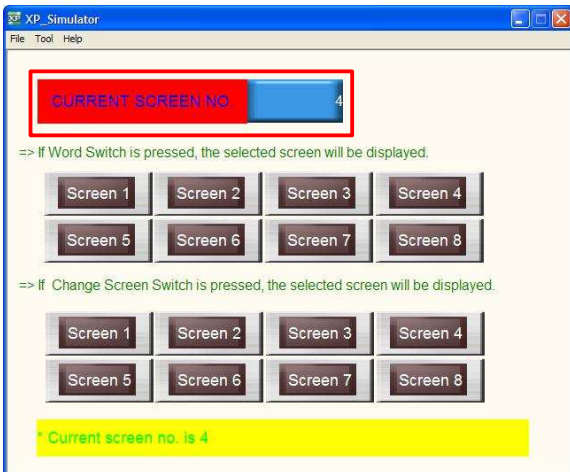
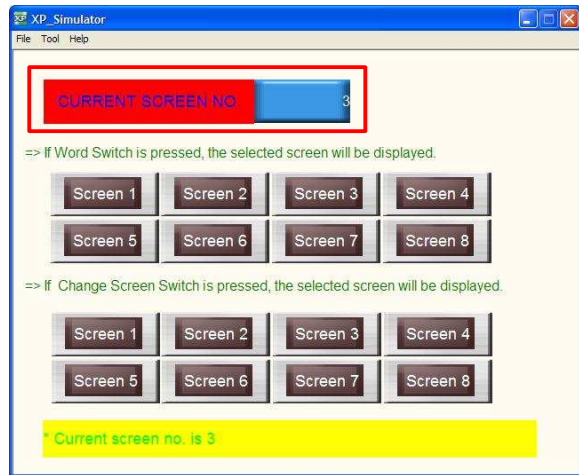
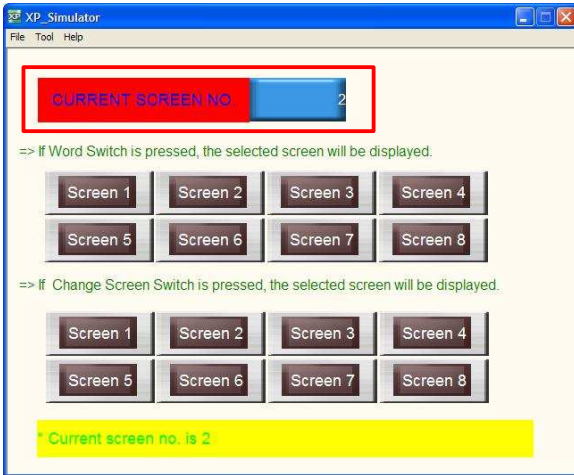


W przypadku braku błędów, symulator będzie działał jak poniżej.



# XGT Panel – Przewodnik użytkownika

Wpisujemy wartość ekranu, który ma być wyświetlany.



#### 4. Porady użytkownika

W przypadku gdy chcemy wysterować dodatkowo wyjścia cyfrowe w zależności od wartości Taką zależność możemy wykorzystać stosując globalnie skrypt.

Napisz skrypt jak poniżej.

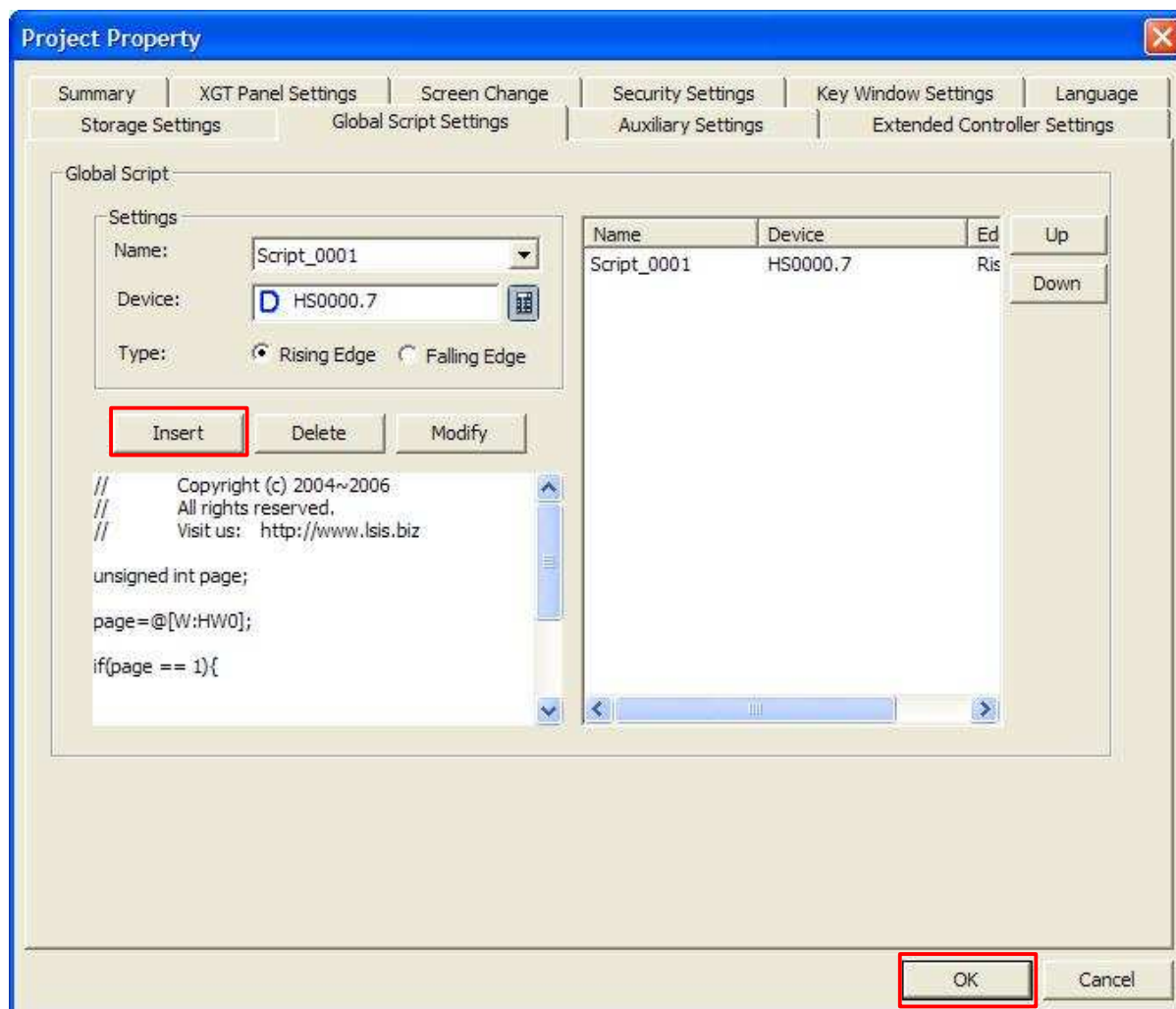
```

unsigned int page; //Creat temporary variable called page
page=@[W:HW0]; //Save the device value for the screen change to temporary variable
if(page==1){ //In case of no.1 screen
    @[X:HX0]=1; //This contact point outputs 1
    @[X:HX1]=0; //Others output 0
    @[X:HX2]=0;
    @[X:HX3]=0;
    @[X:HX4]=0;
    @[X:HX5]=0;
}
else if(page==2){ //In case of no.2 screen
    @[X:HX0]=0;
    @[X:HX1]=1; //This contact point outputs 1
    @[X:HX2]=0; //Others output 0
    @[X:HX3]=0;
    @[X:HX4]=0;
    @[X:HX5]=0;
}
else if(page==3){ //In case of no.3 screen
    @[X:HX0]=0;
    @[X:HX1]=0;
    @[X:HX2]=1; //This contact point outputs 1
    @[X:HX3]=0; //Others output 0
    @[X:HX4]=0;
    @[X:HX5]=0;
}
else { //In case of other screens
    @[X:HX0]=0;
    @[X:HX1]=0;
    @[X:HX2]=0;
    @[X:HX3]=1;
    @[X:HX4]=1;
    @[X:HX5]=1;
}

```

## XGT Panel – Przewodnik użytkownika

Uruchomienie skryptu przedstawione poniżej (wybierz z „Project Property” → „Global Script Settings”)



Po napisaniu skryptu wybierz jaki warunek ma powodować realizację skryptu.  
Powyżej umieszczone jest HS0.7 - On / Off na sekundę i wewnętrzna flaga panela.