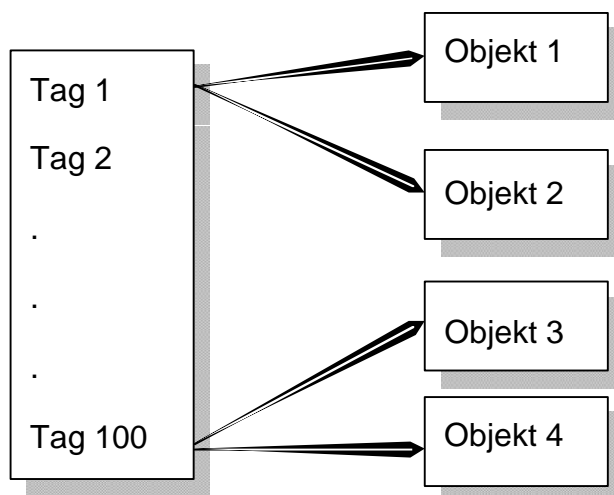


Ustawienie urządzenia poprzez funkcję taga

1. Wstęp

XP-Builder oferuje kilka funkcji taga. Jeżeli tag został już raz zarejestrowany łatwo jest zarejestrować urządzenie (bit/word) z obiektu. W momencie gdy znajdzie potrzeba zmiany urządzenia wystarczy zmienić adres w tagu. Zmiana będzie dotyczyła automatycznie wszystkich urządzeń, do których odnosi się tag. Dodatkowo obsługiwana jest funkcja Importu, która umożliwia przygotowanie tagów w Excelu i zaimportowania ich do XP-Buildera.

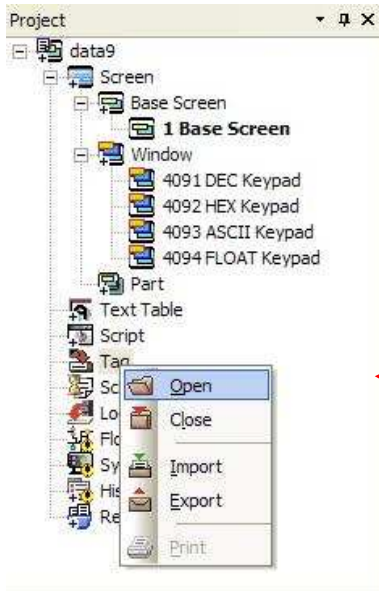
Zaleca się stosowanie tagów w przypadku wykorzystania dużej ilości obiektów w programie.



Dla Państwa wygody i zrozumienia, uruchom plik o nazwie „9. Ustawienie urządzenia poprzez funkcję taga.xpd” w XP-Builder.

2. Tworzenie zawartości ekranu

(1) Rejestracja taga.



(a) Wybierz Otwórz lub podwójne kliknięcie na Tag

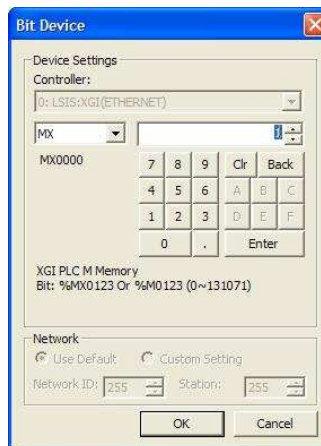
No	Name	Device Type	Address	Description
1				
2				
3				
4				
5				

Wpisz nazwę taga
Np. Wyłącznik bezpieczeństwa

BIT
WORD

Wybierz rodzaj urządzenia
(bit lub word)

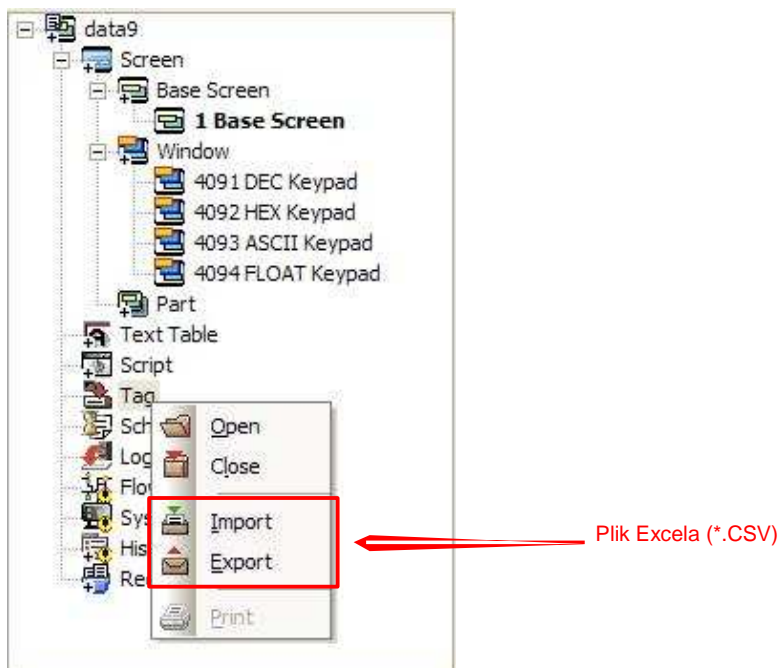
Wprowadź opis jeżeli jest potrzebny.
Opis nie jest wymagany

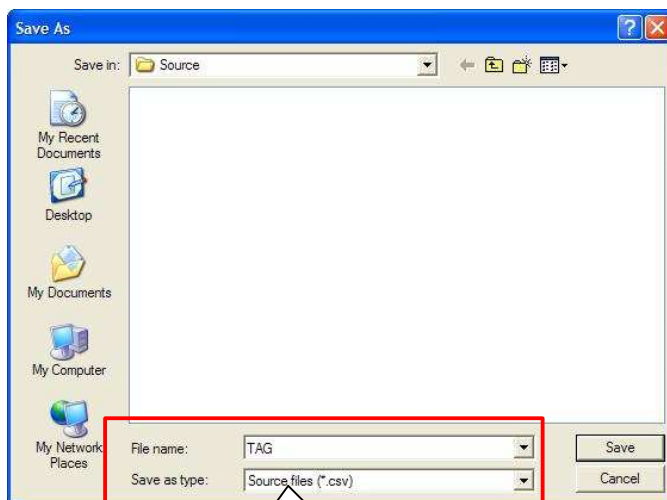


Wprowadź adres urządzenia.

No	Name	Device Type	Address	Description
1	TEST_BIT_TAG_1	BIT	HX00000	TEST_BIT_TAG_1ST
2	TEST_BIT_TAG_2	BIT	HX00001	TEST_BIT_TAG_2ST
3	TEST_BIT_TAG_3	BIT	HX00002	TEST_BIT_TAG_3ST
4	UWAGA! Modyfikacja tagów jest podobna do pracy w Excelu. Komórka może być skopiowana po zaznaczeniu. Możliwa jest też modyfikacja w Excelu i ponowne wklejenie do tabeli.			
5				
6				
7				
8				
9	TEST_BIT_TAG_9	BIT	HX00008	TEST_BIT_TAG_9ST
10	TEST_BIT_TAG_10	BIT	HX00009	TEST_BIT_TAG_10ST
11	TEST_BIT_TAG_11	BIT	HX0000A	TEST_BIT_TAG_11ST
12	TEST_BIT_TAG_12	BIT	HX0000B	TEST_BIT_TAG_12ST
13	TEST_BIT_TAG_13	BIT	HX0000C	TEST_BIT_TAG_13ST
14	TEST_BIT_TAG_14	BIT	HX0000D	TEST_BIT_TAG_14ST
15	TEST_BIT_TAG_15	BIT	HX0000E	TEST_BIT_TAG_15ST
16	TEST_BIT_TAG_16	BIT	HX0000F	TEST_BIT_TAG_16ST
17	TEST_BIT_TAG_17	BIT	HX00010	TEST_BIT_TAG_17ST
18	TEST_BIT_TAG_18	BIT	HX00011	TEST_BIT_TAG_18ST
19	TEST_BIT_TAG_19	BIT	HX00012	TEST_BIT_TAG_19ST
20	TEST_BIT_TAG_20	BIT	HX00013	TEST_BIT_TAG_20ST
21	TEST_WORD_TAG_1	WORD	HW0000	TEST_WORD_TAG_1ST
22	TEST_WORD_TAG_2	WORD	HW0001	TEST_WORD_TAG_2ST
23	TEST_WORD_TAG_3	WORD	HW0002	TEST_WORD_TAG_3ST

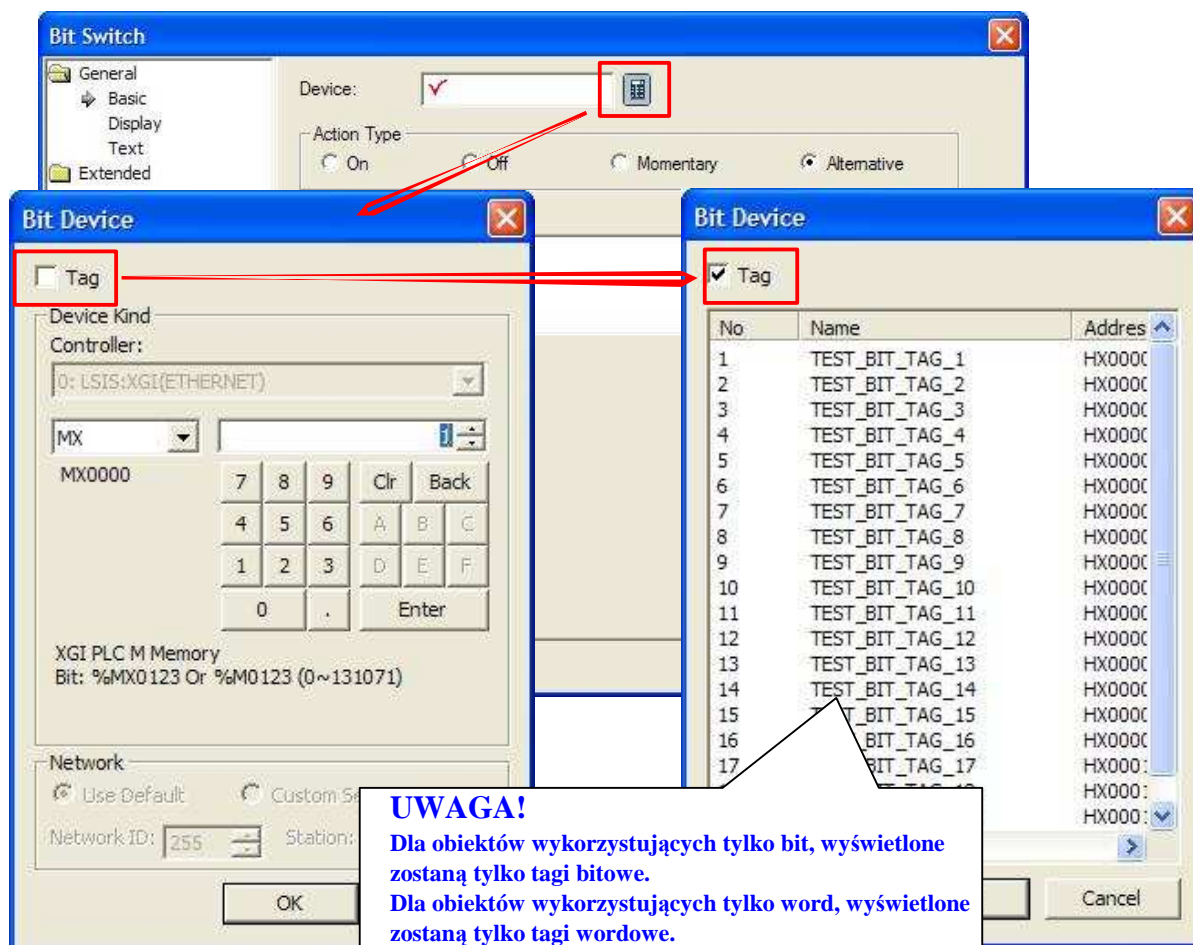
(2) Oferuje funkcje importu/exportu. Ponadto możliwy jest zapis w formacie Excela .CSV. Plik może być wykorzystany do modyfikacji tagów w innych projektach programu XP-Builder.





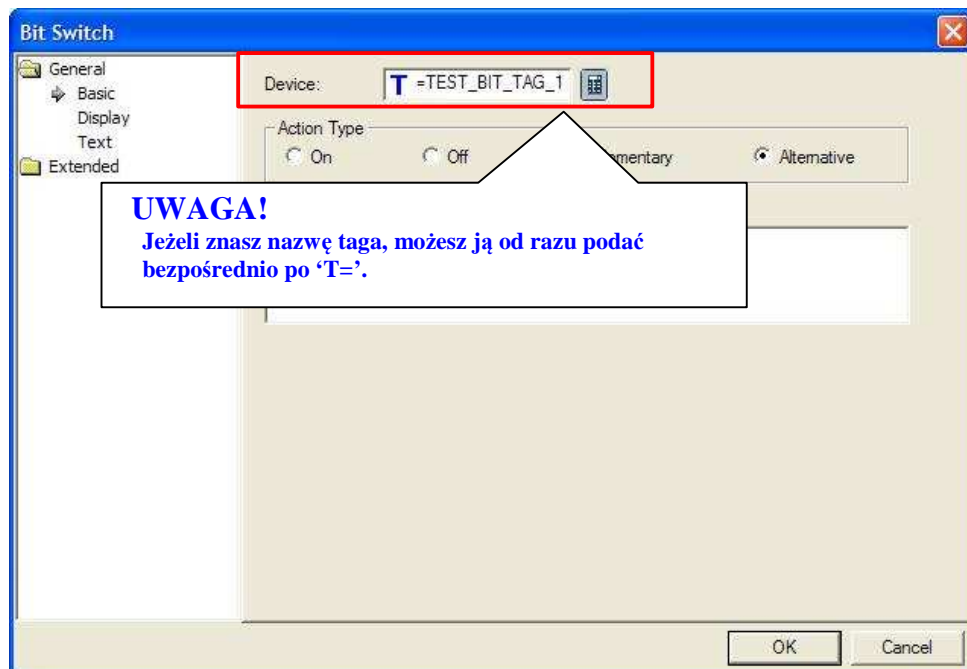
UWAGA!
Typ pliku Excela - CSV.

(3) Po zarejestrowaniu taga należy dodać go do obiektu.



UWAGA!
Dla obiektów wykorzystujących tylko bit, wyświetlone zostaną tylko tagi bitowe.
Dla obiektów wykorzystujących tylko word, wyświetlone zostaną tylko tagi wordowe.

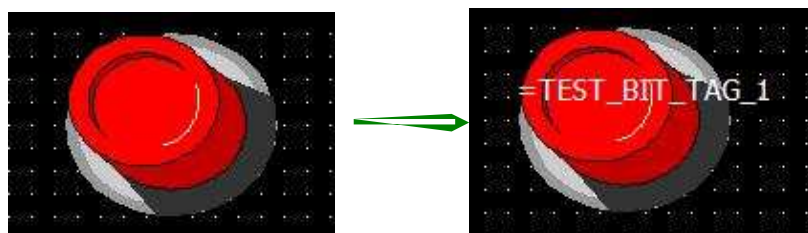
(4) Po wybraniu taga z obiektu, wyświetlony zostanie poniższy ekran.



(5) Wybranie ikony  z listy



Spowoduje wyświetlenie nazwy taga na urządzeniu.

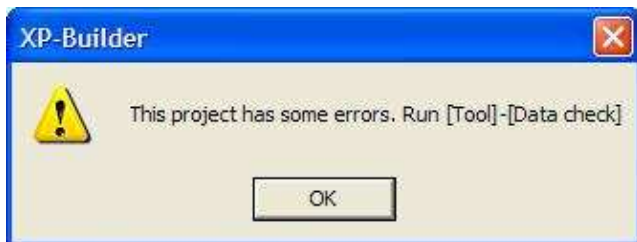


3. Weryfikacja poprzez symulację

Wybierz ikonę  z XP-Builder menu



Następujący komunikat zostanie wyświetlany, jeśli są błędy w danych na ekranie.



W przypadku braku błędów, symulator będzie działał jak poniżej.

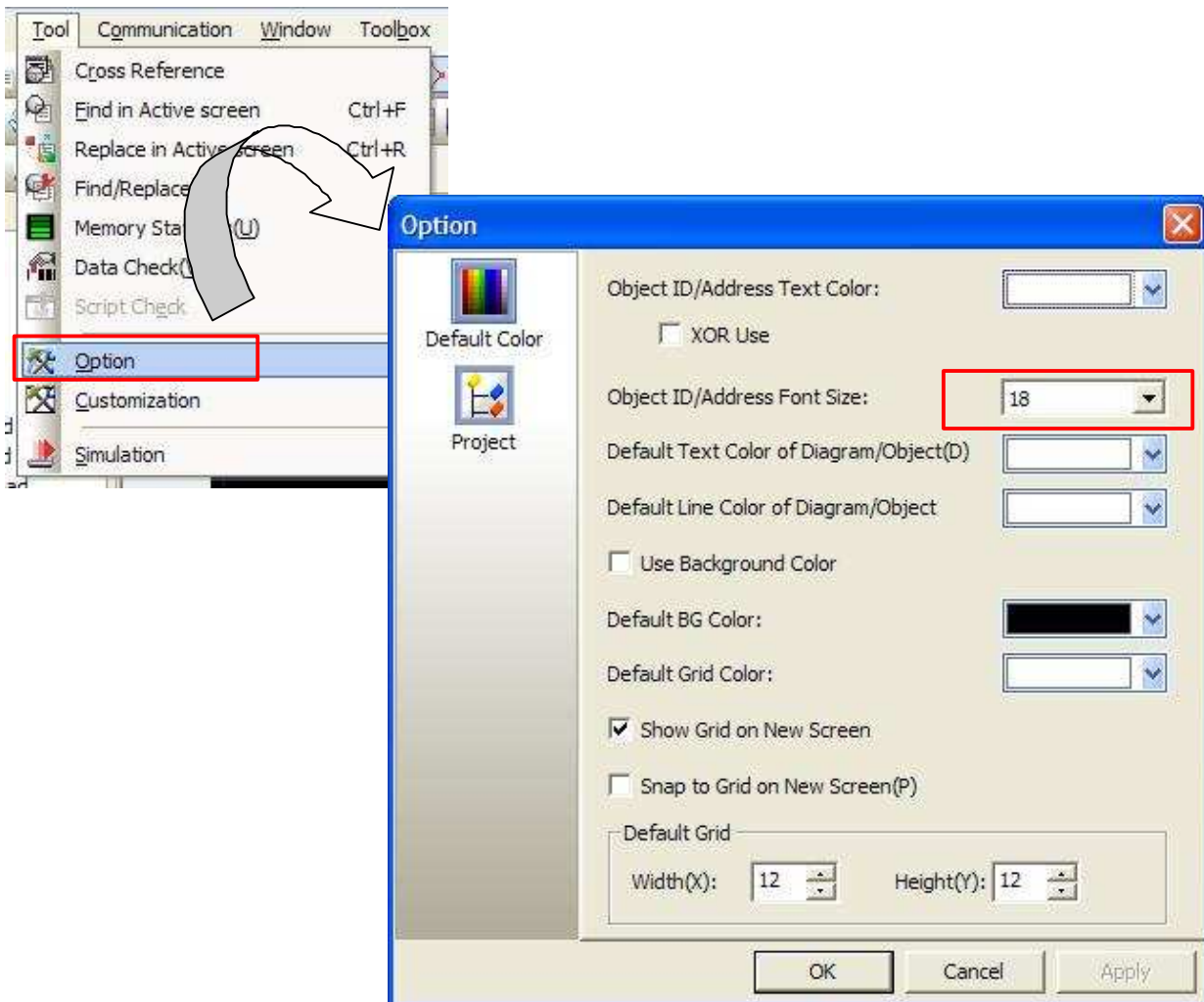


Użycie tego samego taga na przycisk i lampkę spowoduje zapalenie lampki po naciśnięciu przycisku.
Wejścia liczbowe zostaną inkrementowane po naciśnięciu przycisku.

4. Wskazówka użytkownika!

Ustawienie rozmiaru wyświetlanej nazwy taga.

Wielkość wyświetlanej nazwy taga można modyfikować zgodnie z instrukcją podaną poniżej



W oknie opcji możliwa jest też modyfikacja koloru tekstu oraz tła.